

Séance d'information adressée aux parents des futur·e·s élèves de 1P

*Etablissement primaire de
Prilly, Romanel-sur-Lausanne, Jouxpens-Mézery*





Plan de présentation

1. Fonctionnement de l'école dans le canton de Vaud

2. Contexte de notre école

3. La classe de votre enfant

4. Professionnel·le·s de notre école

A collection of colorful pencils in various colors (red, orange, yellow, green, blue, purple, pink, black) is arranged in a semi-circle around a central purple diamond. The diamond contains the text "1. Fonctionnement de l'école dans le canton de Vaud" in white, bold, sans-serif font.

1. Fonctionnement de l'école dans le canton de Vaud

Changement de statut de l'enfant

L'enfant devient élève.



L'école s'adresse aux enfants dès
l'âge de **4 ans révolus au 31 juillet.**

Principes fondamentaux de l'école

- L'enseignement public est :

Obligatoire

Gratuit

Laique

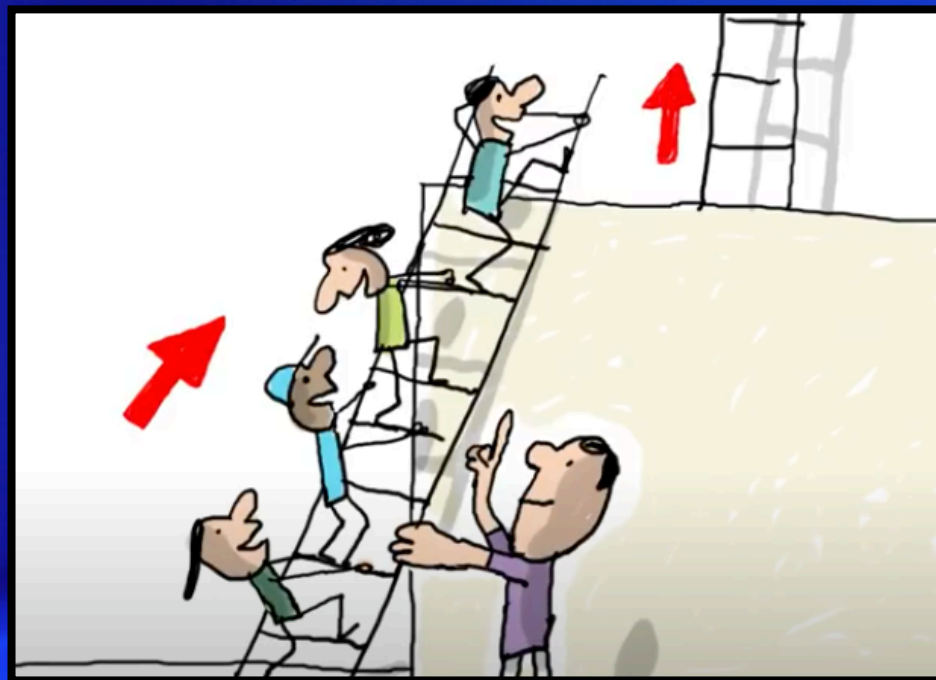
Egalitaire

Systeme scolaire vaudois

Age des élèves	Années de scolarité	Cycles	Degrés
14-15 ans	11P	Troisième cycle	Secondaire
13-14 ans	10P		
12-13 ans	9P		
11-12 ans	8P	Deuxième cycle	Primaire
10-11 ans	7P		
9-10 ans	6P		
8-9 ans	5P	Premier cycle	
7-8 ans	4P		
6-7 ans	3P		
5-6 ans	2P		
4-5 ans	1P		

Apprentissages à l'école

Instruction & éducation

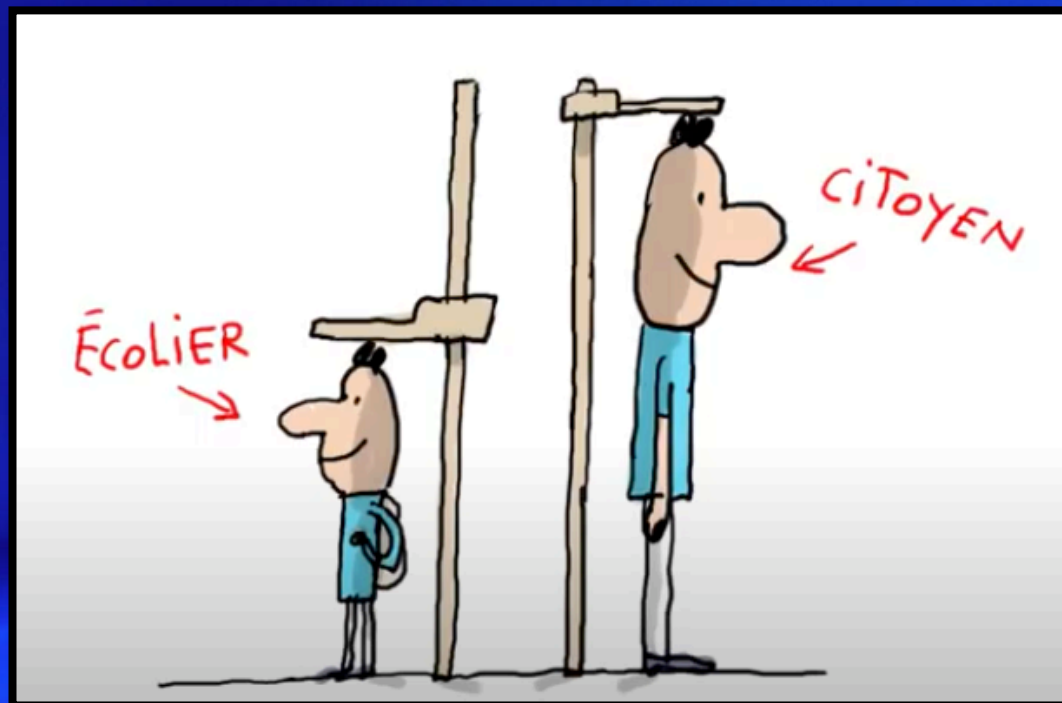


L'école assure, **en collaboration avec les parents**, l'**instruction** des enfants. Elle seconde les parents dans leur **tâche éducative**.

(Art. 5 de la Loi sur l'enseignement obligatoire (LEO))

Apprentissages à l'école

Former des citoyens et citoyennes

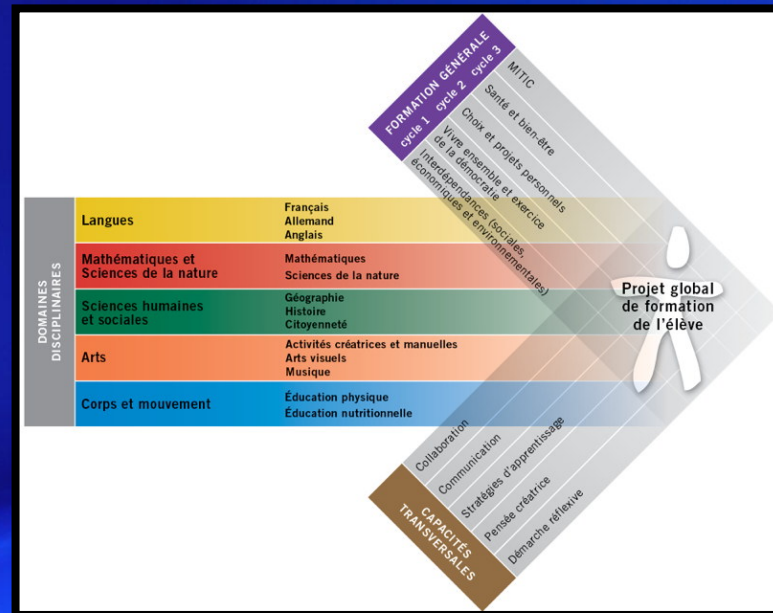


L'école, **accompagnée et soutenue par les familles**, a la responsabilité de former des citoyens et citoyennes **responsables et éclairé·e·s**.



Apprentissages à l'école

Le Plan d'études romand (PER)



Le Plan d'études romand (PER) est organisé en **trois parties**.

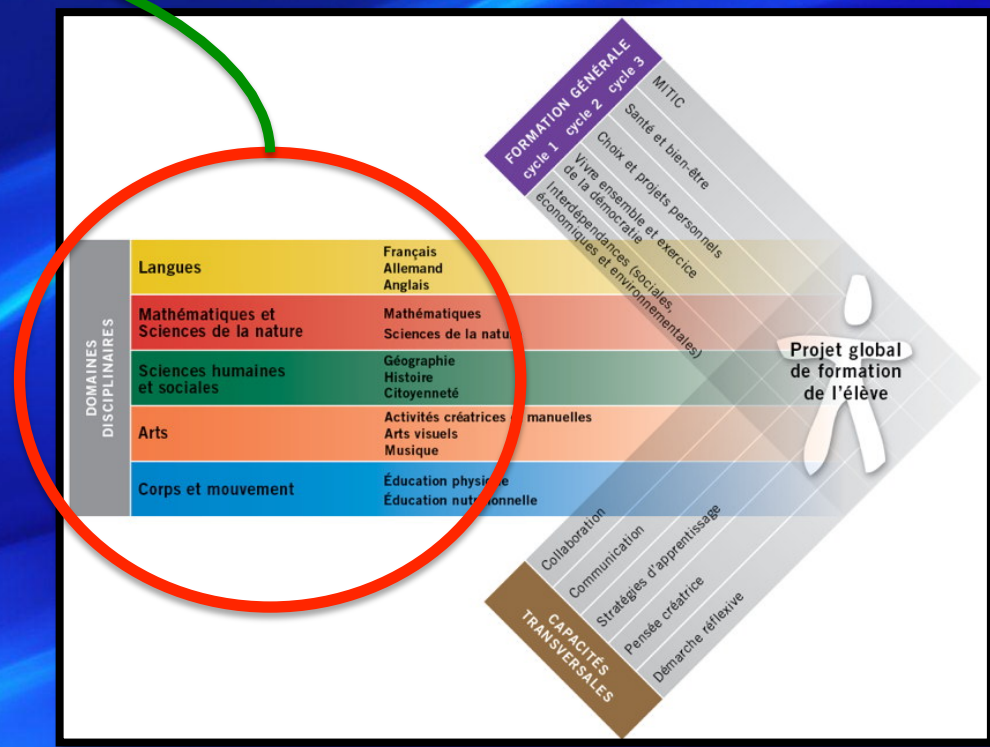


Apprentissages à l'école

Le Plan d'études romand (PER)

Domaines disciplinaires
s'évaluent de manière certificative à partir de la 3P.

- Langues
- Mathématiques et Sciences de la nature
- Sciences humaines et sociales
- Arts
- Corps et mouvement



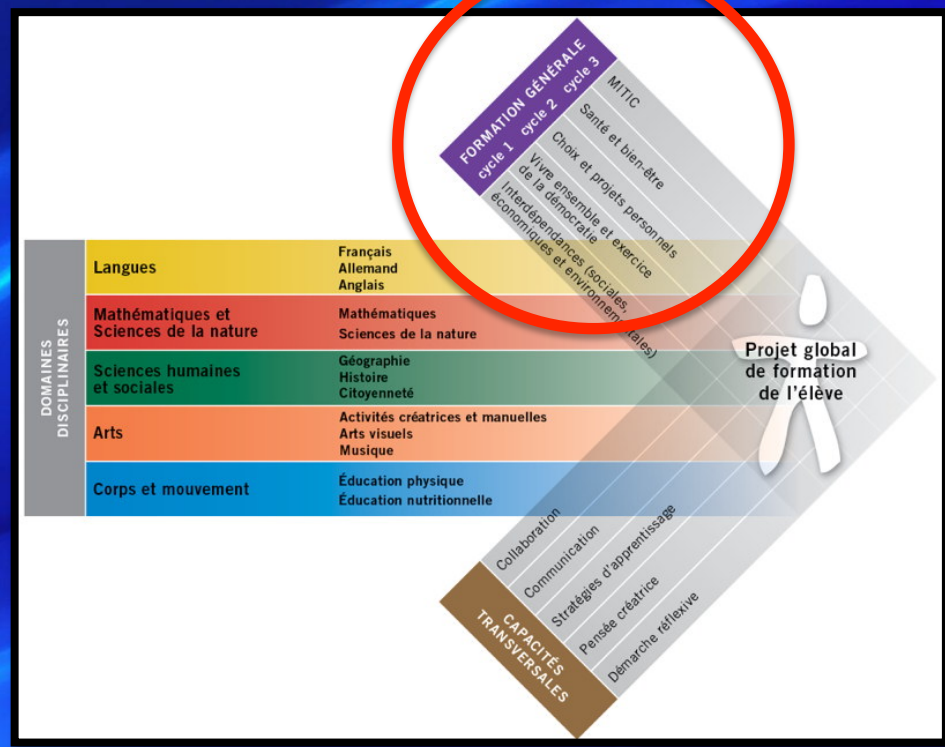


Apprentissages à l'école

Le Plan d'études romand (PER)

Formation générale

- MITIC (technologie)
- Santé et bien-être
- Choix et projets personnels
- Vivre ensemble et exercice de la démocratie
- Interdépendances (sociales, économiques et environnementales)



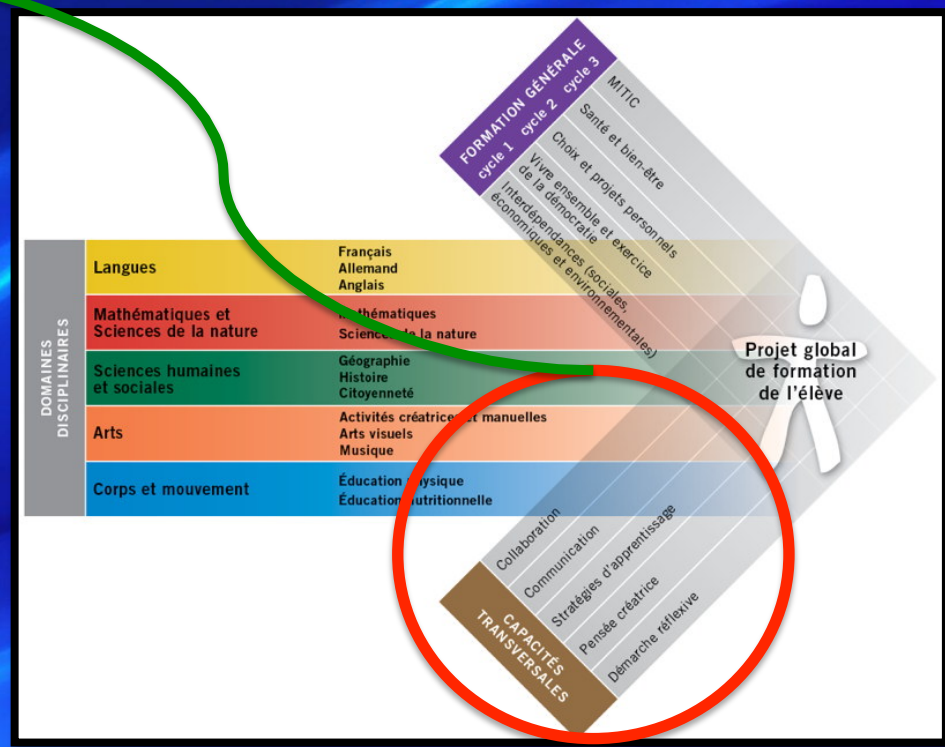


Apprentissages à l'école

Le Plan d'études romand (PER)

Capacités transversales

- Collaboration
- Communication
- Stratégies d'apprentissage
- Pensée créatrice
- Démarches réflexives



Apprentissages fondamentaux en 1-2P

- **Développer le langage oral**
(compréhension/production)



- **Développer la motricité fine**
(colorier, dessiner, écrire, peindre)



- **Développer la motricité globale** (piscine, rythmique, gym)

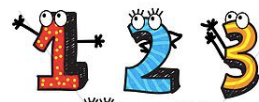
- **Approcher le langage écrit**
(premiers sons, prémices de l'écriture)



- **Collaborer, faire partie d'un groupe**
(empathie, bienveillance, attendre son tour)



- **Compter, dénombrer, ordonner**

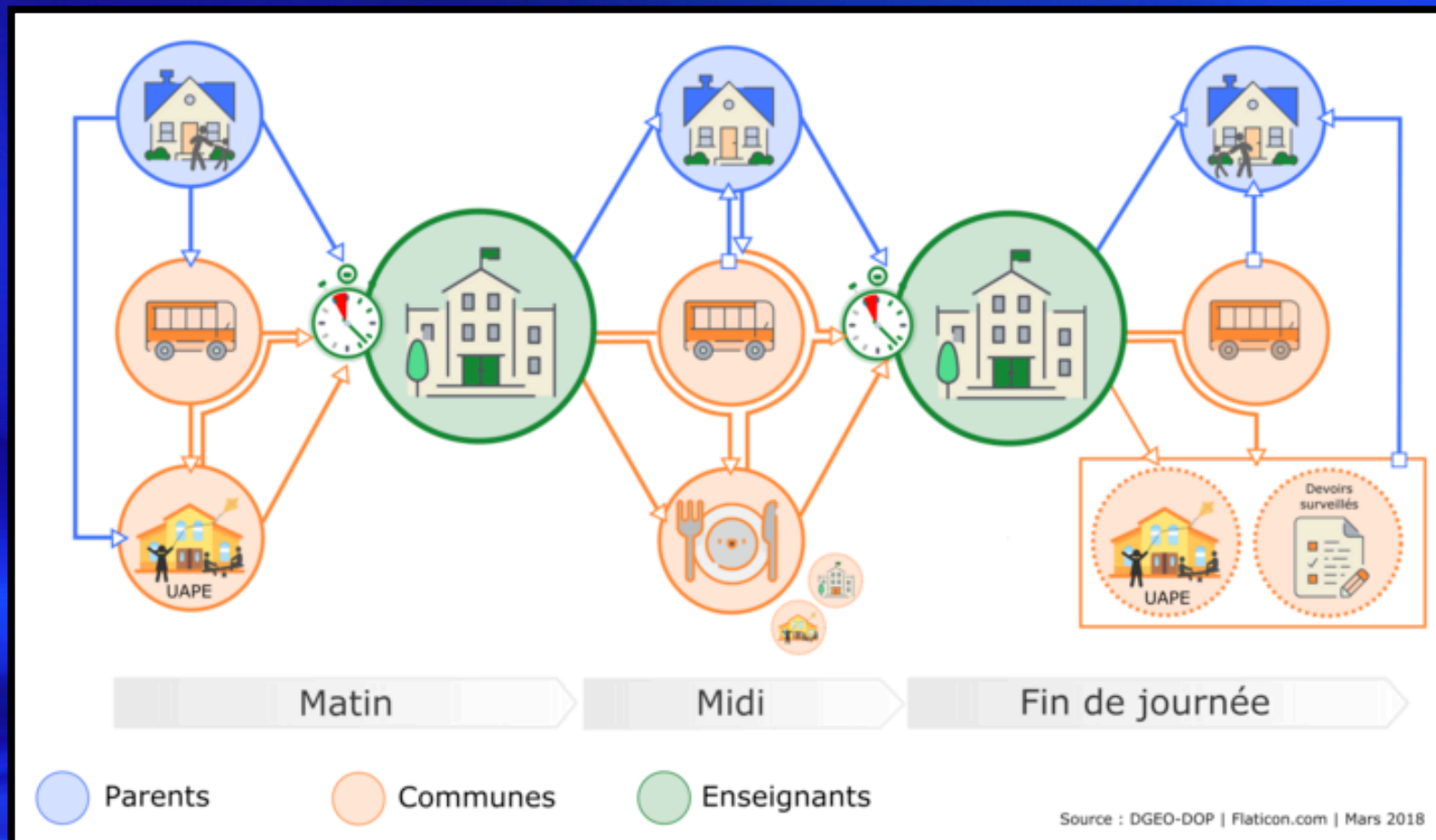


Systeme dynamique pour faire fonctionner une école

- Directeur ou directrice
- Doyens et doyennes
- Secrétaires
- Enseignant·e·s
- Enseignant·e·s spécialisé·e·s
- PPLS
- Educateur/éducatrice
- Conseiller/ère école-famille
- Infirmier/infirmière scolaire
- Médiateur/médiatrice
- Assistant-e-s à l'intégration
- Concierges
- Parascolaire
- Communes
- Elèves



Partage des responsabilités entre familles, communes et école



Pour plus d'informations



<https://www.vd.ch/themes/formation/>

Formation

- [Chercher un métier, une place d'apprentissage, écrire un cv](#)
- [Les épreuves cantonales de référence \(ECR\)](#)
- [Vacances scolaires](#)

Avant l'Ecole

Accueil en milieu collectif (garderie), accueil en milieu familial (maman de jour), en cas de difficultés, etc.

Formation professionnelle

Apprentissage, CFC, AFP, maturité professionnelle

Formations gymnasiales

Ecoles de commerce, de maturité, de culture générale, maturité spécialisée

Formations pour les

Scolarité obligatoire

Comment se déroule l'école obligatoire, soutien aux enfants, évaluation, etc.

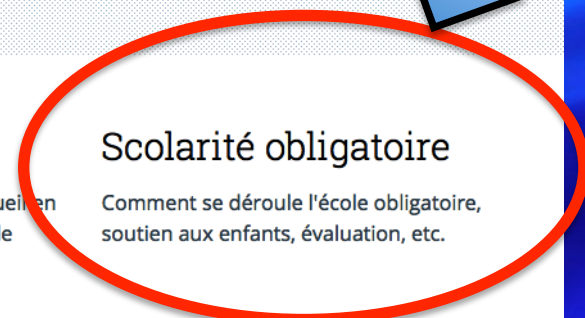
Formations professionnelles supérieures

ES, brevets et diplômes fédéraux

Espace entreprise formatrice

Devenir entreprise formatrice, engager un-e apprenti-e, conclure un contrat d'apprentissage

Enseignement supérieur



A collection of colorful pencils in various colors (red, orange, yellow, green, blue, purple, pink, black) is arranged in a semi-circle around a central purple banner. The banner contains the text "2. Contexte de notre école" in white, sans-serif font. The background is a light gray, textured surface.

2. Contexte de notre école

Plusieurs communes

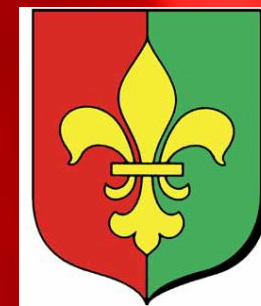
- Notre établissement primaire se compose de **trois communes voisines.**



Romanel-sur-Lausanne



Jouxkens-Mézery



Prilly

Etablissement primaire de Prilly, Romanel, Lausanne

Quelques chiffres



56 salles de classe



Plus de **1'000** élèves



Une centaine
d'enseignant·e·s

Etablissement primaire de Prilly, Romanel, Lausanne

Membres de la direction de l'école

Un directeur



Jean-François Armand

Quatre doyen·ne·s



Chantal Good



Maya Monnier



Gioia Zin



Loris Ramuz

Le secrétariat de notre école

Adresse

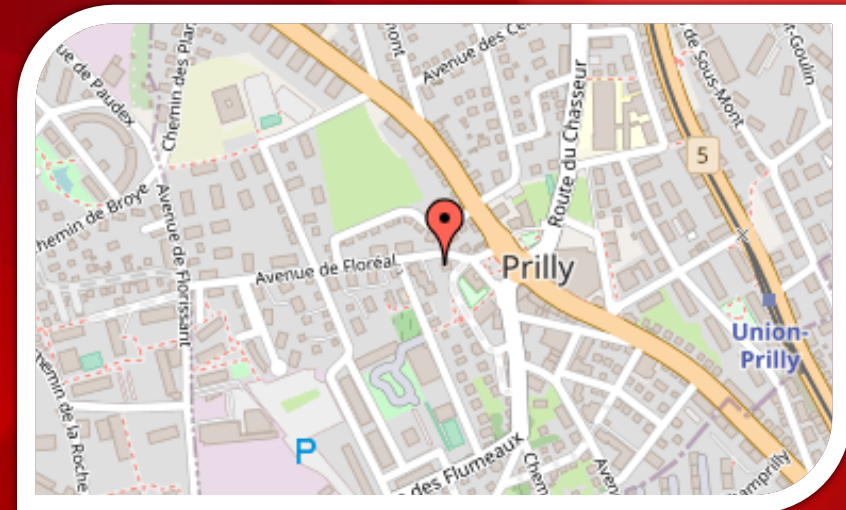
Place du Collège 3
1008 Prilly

Téléphone: 021 557 99 80

E-mail: ep.prilly@vd.ch

Horaires d'ouvertures

Du lundi au vendredi de 7h15 à 11h45 et de 13h15 à 16h30
Fermé le mercredi et vendredi après-midi



Romanel-sur-Lausanne

- 12 classes au total, dont 4 classes de 1-2P

Pavillon de Prazqueron



Jouxtons-Mézery

- 6 classes au total, dont 2 classes de 1-2P

Jouxtons



Prilly

- 38 classes au total, dont 12 classes de 1-2P

Sous-Mont
(4 classes)



Jolimont
(2 classes)



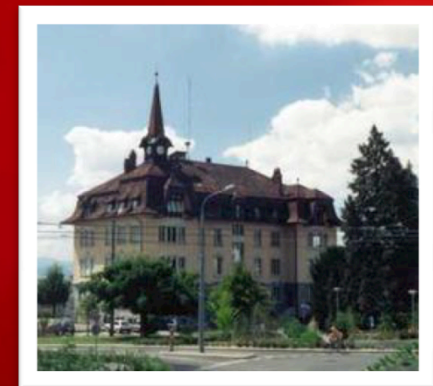
Corminjoz
(2 classes)



Bel-Orne
(2 classes)



Centre
(2 classes)



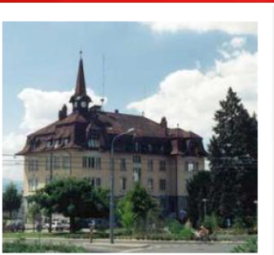
Position des 5 écoles 1-2P de Prilly



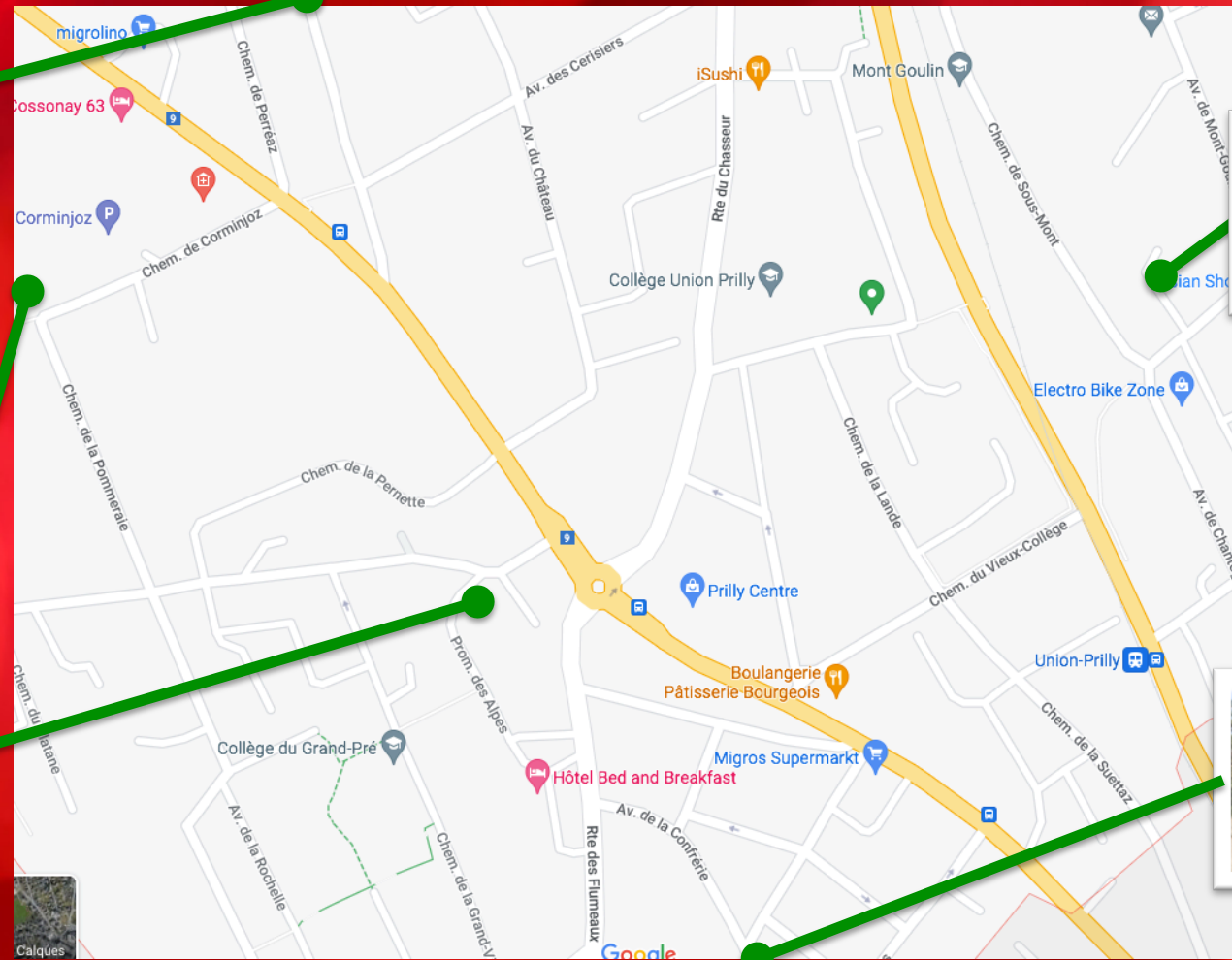
Jolimont



Corminjoz



Centre



Sous-Mont



Bel-Orne

Critères d'enclassement

1. Lieu d'habitation



2. Effectifs et équilibre des classes



3. Locaux scolaires



4. Collaboration avec le parascolaire



Pour plus d'informations sur notre établissement



<https://www.ep-prilly-romanel-jouxstens.ch>

The screenshot shows the homepage of the school website. At the top right, there is a search bar labeled 'Chercher' and three navigation buttons: 'ACCUEIL', 'LIENS', and 'CONTACT'. Below this is a blue header with the logo of the Canton of Vaud and the text 'Etablissement primaire EP Prilly, Romanel et Jouxstens-Mézery'. A red box highlights a horizontal navigation menu with the following items: 'Direction', 'Vie scolaire', 'Bâtiments', 'Transports', 'Parascolaire', and 'Autorités'. Below the menu, there are two cards: 'Via escola' and 'Le bruit des pages'. The main content area contains several paragraphs of text, a 'FAQ COVID-19' section, and a 'Horaires du secrétariat' section with a clock icon. A COVID-19 procedure notice is also visible at the bottom.

Chercher

ACCUEIL LIENS CONTACT

Etablissement primaire
EP Prilly, Romanel et Jouxstens-Mézery

Direction Vie scolaire Bâtiments Transports Parascolaire Autorités

Via escola Le bruit des pages

Ce site est principalement destiné aux parents des élèves présents et futurs de l'établissement.
L'établissement primaire de Prilly, Romanel-sur-Lausanne et Jouxstens-Mézery compte plus de 1000 élèves de la 1ère à la 6ème, répartis dans onze bâtiments des trois communes.
Attention dès la 7P les élèves rejoignent l'établissement primaire et secondaire de Prilly (<https://www.ecole-prilly-eps.ch/>).
Nous espérons que vous trouverez un maximum d'informations sur notre établissement en naviguant sur notre site, et nous sommes naturellement à votre disposition en cas de questions.
La direction et le secrétariat

FAQ COVID-19
Une foire aux questions COVID-19 est disponible en suivant ce lien:

COVID-19 – PROCÉDURE EN CAS DE SYMPTÔMES D'UN ÉLÈVE DE LA SCOLARITÉ OBLIGATOIRE

Horaires du secrétariat
En raison de la situation sanitaire actuelle, le secrétariat est fermé au public dès le 6 novembre et jusqu'à nouvel avis.
Il reste cependant atteignable par téléphone tous les matins de 7h15 à 11h45 et les après-midi (sauf mercredi et vendredi) de 13h15 à 16h30 ou par mail.

A collection of colorful pencils in various colors (red, orange, yellow, green, blue, purple, pink, black) is arranged in a semi-circle around a central purple banner. The banner contains the text "3. La classe de votre enfant" in white. The background is a light gray surface with a fine, repeating pattern.

3. La classe de votre enfant

Horaires des 1-2P

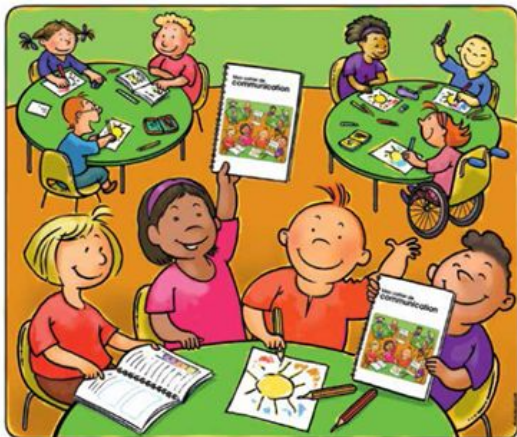
Horaires	Lundi	Mardi	Mercredi	Jeudi	Vendredi
8h25 - 11h50	1P + 2P	1P + 2P	2P	1P + 2P	1P + 2P
13h55 - 15h30	1P	2P	<i>congé</i>	2P	2P

Matin : 4 périodes de 45 minutes
Après-midi : 2 périodes de 45 min.

1P : Au total, **18 périodes**/semaine
2P : Au total, **26 périodes**/semaine

Moyen principal de communication entre école et famille

Mon cahier de communication



Prénom _____



DFJC - Département de la formation, de la jeunesse et de la culture
DGED - Direction générale de l'enseignement obligatoire

20.. -20..

Bienvenue à l'école!



Ce **cahier de communication** va t'accompagner toute l'année.

Il va voyager avec toi entre l'école et la maison. Ainsi, tes enseignant-e-s et tes parents peuvent échanger des informations.

Le cahier de communication permet également à tes parents de parler avec toi de la vie de la classe.

Lorsque tu prends ton cahier de communication à la maison :



Montre-le à tes parents.



Tu peux, avec tes parents, écrire un commentaire, faire un dessin, coller une image, etc., dans l'espace **Famille**.




Rapporte-le à l'école le lendemain ou après le week-end.



Prends-en soin.


Mon cahier de communication

Demande de congé

Ecole 

Voir pochette au début du cahier de communication

Documents en consultation jusqu'au _____ :

Famille 

Demande d'entretien de l'enseignant-e
 des parents (ou de leur représentant-e)

Signature d'un des parents (ou de son/sa représentant-e) _____

19

Selon l'article de loi, ...
(Leo Art.69, Rleo Art.54, Décision 131)

... **une demande de congé** se fait par écrit, au moins **deux semaines à l'avance**. Elle est acceptée par la direction uniquement pour des **circonstances particulières**.

Rôle de chaque acteur principal

l'enseignant·e, l'élève, les parents

Collabore avec l'ensemble
des adultes entourant
l'enfant.

Accompagne
le développement
de chaque élève.

S'engage à instaurer un
climat de classe sécuritaire
et plaisant.

Propose des
activités adaptées
et motivantes.

Rôle de chaque acteur principal

*l'enseignant-e, **l'élève**, les parents*

Entre dans les
apprentissages et
apprend son rôle
d'élève.

Collabore avec
ses camarades.

Respecte les
règles de vie
de la classe.

Rôle de chaque acteur principal

l'enseignant·e, l'élève, les parents

S'intéressent et soutiennent la vie scolaire de leur enfant.

Signent le cahier de communication.

Appellent le secrétariat en cas d'absence de leur enfant à l'école (*certificat au bout de 5 jours d'absence*).

Parlent positivement de l'enseignant·e devant leur enfant.

Sont présent·e·s aux entretiens et séances des parents.

Discutent avec leur enfant de sa journée d'école.

Transmettent tout changement privé au secrétariat (*adresse, téléphone, etc.*)

A collection of colorful pencils in various colors (red, orange, yellow, green, blue, purple, pink, black) is arranged in a semi-circle around a central purple banner. The banner contains the text "4. Professionnel·le·s de l'école" in white, sans-serif font. The background is a light gray surface with a fine, grid-like texture.

4. Professionnel·le·s de l'école



**Nadia
Valencia**



**Besime
Shala**



**Ludivine
Decarli**



**Murielle
Collet Chebbaa**



**Marjorie
Chassagnot**



**Ingrid
Neufeld**



**Maya
Monnier**



**Sylvia
Ventre**



**Sandra
Mayor**



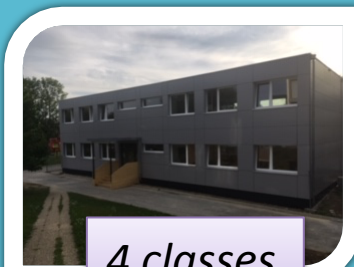
**Véronique
Rivier**



**Lisa
Cosandey**



**2 classes
Jouxstens**



**4 classes
Romanel
Pavillon de Prazqueron**



**Catherine
Lendi Fugazza**



**Sylvie
Boshung**



**Véronique
Bron**

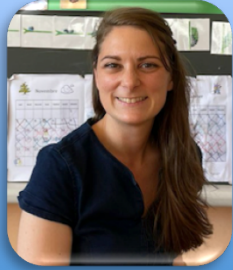


**Véronique
Rivier**



2 classes

Corminjoz



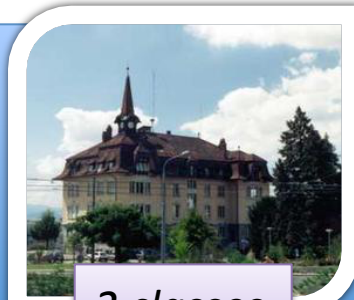
Sandra Felley



Karen Schuler



Joannie Girardi



2 classes

Prilly Centre



2 classes

Bel-Orne



Jessica Porchet



Kristel D'Anto



2 classes

Jolimont



Mélanie Granger



Elodie Vuagniaux



Maya Monnier



Yanick Laus



Loyse Häller



Chelsea Posse



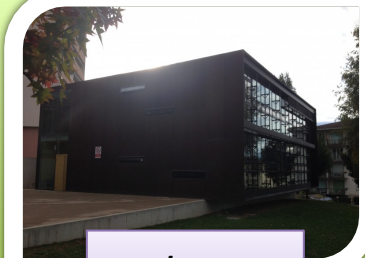
Amira Kiss



Laurence Henneberger



Virginie Beney



4 classes

Sous-Mont

Enseignantes de 1-2P

Comment préparer au mieux son enfant pour la rentrée ?

Préparer votre enfant à être **autonome** pour...



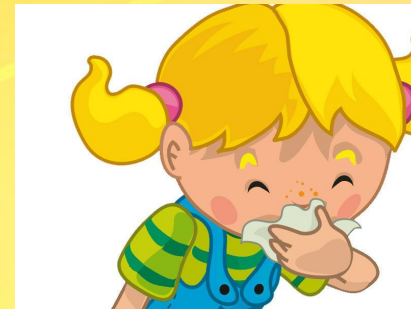
... s'habiller et se déshabiller.



... aller aux toilettes.



... s'essuyer les mains.



... se moucher.

Enseignantes de 1-2P (suite)

Activités proposées en 1-2P en classe



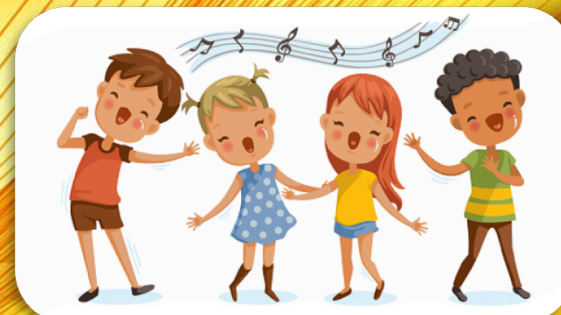
Rituel du matin

calendrier, météo, compter les élèves, annoncer le programme de la journée, ...



Oral

présenter un objet, faire une devinette, relater un récit de vie, ...



Chant, comptine, poésie



Jeux libres

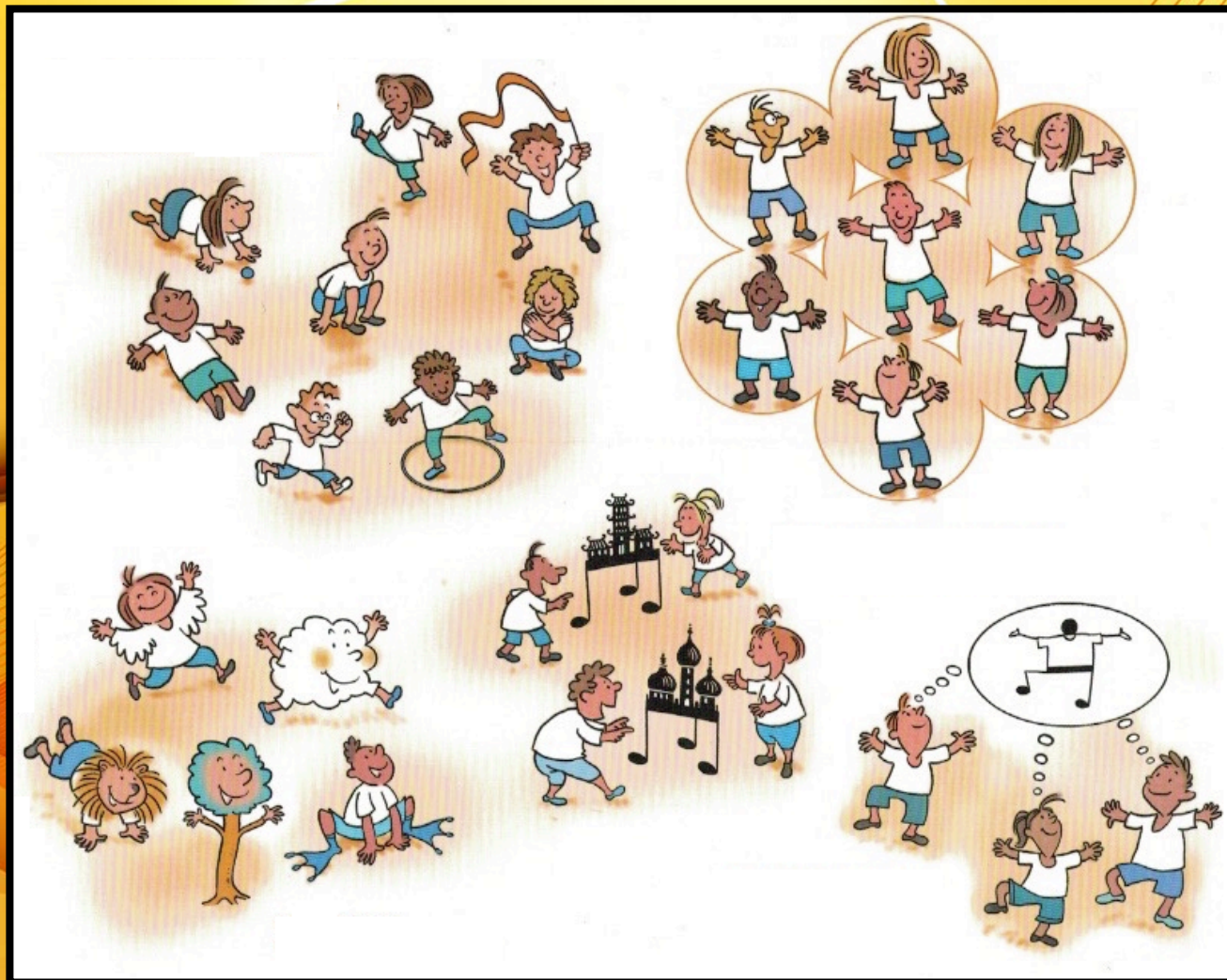


Lecture



Travail individuel et collectif

L'enseignante de rythmique



L'enseignante d'éducation physique



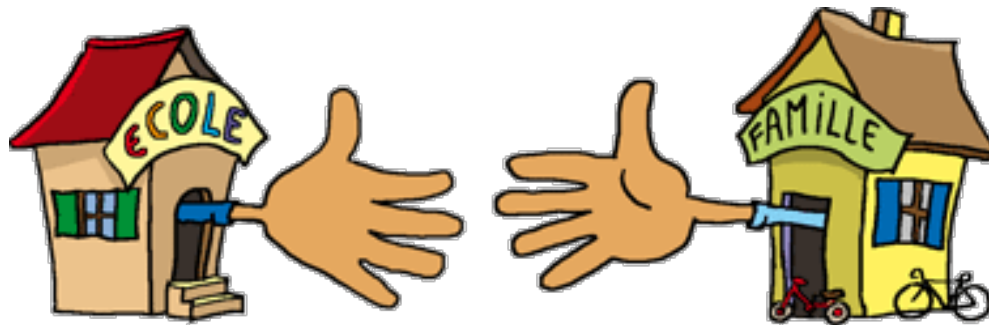
BOUGER est essentiel pour le développement d'un·e enfant.

L'infirmière scolaire



Alix GIRARDET
079.159.07.89
Alix.Girardet@avasad.ch

Conseillère école-famille (CEF)



Anne-Isabelle HOSTETTLER

021.557.99.59

079.479.97.27

anne-isabelle.hostettler@prilly.ch

Psychologues, Psychomotriciens et Logopédistes en milieu scolaire (PPLS)

- ❖ Les **logopédistes** interviennent lors de difficultés dans la communication orale et écrite.
- ❖ Les **psychomotricien·nes** apportent une aide lorsque les difficultés touchent le corps .
- ❖ Les **psychologues** interviennent quand il y a des difficultés d'apprentissages, relationnelles, affectives, de comportements.

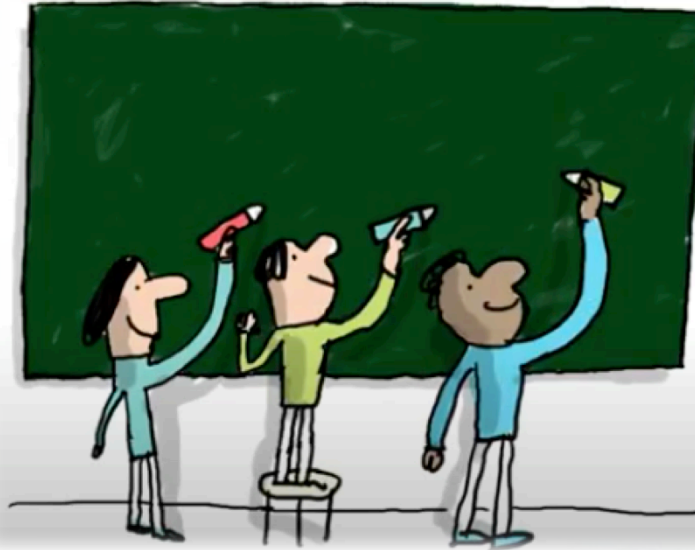
Les PPLS **collaborent** étroitement avec l'école et la famille.

Ils sont soumis·e·s au devoir de **confidentialité**.

Les prestations du service PPLS sont **gratuites**.

La demande **se fait par les parents** en téléphonant au **021.557.86.60**

Merci de votre attention !



Découvrez la journée d'un-e élève de 1-2P avec la vidéo qui suit.