

Les animaux de la  
classe  
5P/CH



Voici un projet réalisé par la classe de 5P/CH suite à un travail sur l'article encyclopédique.

Chaque élève a pu choisir un animal sur lequel il avait envie de se renseigner.

Les élèves ont commencé par récolter des informations sur la base de petites cartes descriptives de chaque animal. Ils ont ensuite pu s'aider d'internet et plus particulièrement du site «vikidia.com » pour affiner leurs recherches.

Chaque élève a ensuite rédigé la fiche encyclopédique de son animal et a pu choisir une image, libre de droit, pour illustrer son animal.

Ce projet a duré plusieurs semaines.

Je félicite les élèves pour leur assiduité dans ce travail et leur persévérance.

## **Table des matières**

1. Autour des palombes
2. Atrax Robustus
3. Dragon de Komodo
4. Fossa
5. Grand requin blanc
6. Guépard asiatique
7. Jaguar
8. Lemming des Toundras
9. Lièvre arctique
10. Manchot empereur
11. Ours polaire
12. Panthère des neiges
13. Pétrel des neiges
14. Phoque du Groenland
15. Python de Seba
16. Renard polaire
17. Requin du Groenland
18. Tigre de Sibérie
19. Tigre de Sumatra

## 1. Autour des Palombes

Nom scientifique : Accipiter gentilis

### Famille

Il appartient à la famille des accipitridés.

### Description

Il pèse en moyenne 1kg. Il peut vivre 11 ans. Ce rapace a de courtes et larges ailes arrondies. La femelle est plus grande que le mâle. Elle peut mesurer jusqu'à 64 cm et atteindre 120 cm une fois ses ailes dépliées.

### Mode de vie

#### Habitat

L'autour des palombes règne principalement dans les forêts de l'hémisphère nord.

#### Alimentation

Ce rapace chasse et se nourrit principalement de pigeons, tourterelles et même d'autres rapaces parfois.

#### Reproduction

En mars, le mâle réalise plusieurs nids. La femelle choisit celui qu'elle préfère. Elle peut même parfois utiliser un nid qui a servi à un autre oiseau. La gestation dure environ 33 jours.

#### Particularité

Il peut voler jusqu'à 100km/h pour attraper sa proie.





## 2. **Atrax robustus**

Nom scientifique : *Atrax robustus*

### Famille

Elle appartient à la famille des Astacidae.

### Description

Elle pèse en moyenne 5 grammes et mesure environ 7 cm pour la femelle et 5,5 pour le mâle.

Elle vit en moyenne 6 ans.

La carapace du mâle mesure 10,2mm de long.

Sa couleur est sombre, allant du brun au noir.

### Mode de vie

#### Habitat

Elle vit en Australie et principalement dans la région de Sydney. Cette araignée occupe principalement des trous déjà formés. Toutefois, elle possède des chélicères (pinces, crochets au bout de ces pattes) très puissantes et peut tout aussi bien construire son propre habitat (terrier ou tunnel), parfois dans des arbres à plusieurs mètres de hauteurs.

#### Alimentation

L'*Atrax robustus* mange des insectes.

#### Reproduction

La gestation dure en moyenne 120 jours.

#### Particularité

Elle construit des tunnels de soie glissante à l'intérieur de son terrier. En se débattant, les proies provoquent leur mort.

C'est également l'espèce d'araignée venimeuse la plus dangereuse pour l'homme.



### 3. Dragon de Komodo

Nom scientifique : *Varans komodoensis*

#### Famille

Il fait partie de la famille des varanidae.

#### Description

Le dragon de Komodo pèse environ 100 kg. Il vit environ 53 ans. Il mesure 3 mètres en moyenne. Il a de grandes griffes noires. Il est de couleur vert foncé, gris ou noir, ce qui lui permet de se fondre dans son environnement et de s'approcher discrètement de ses proies pour les surprendre. Il a une grande queue, aussi longue que son corps. C'est la plus grande espèce vivante de lézard.

#### Mode de vie

##### Habitat

Il vit sur des îles en Indonésie.

##### Alimentation

Le dragon de Komodo est carnivore. Il se nourrit principalement de charognes mais s'attaque aussi parfois à d'autres animaux comme des mammifères.

##### Reproduction

Le bébé reste environ 240 jours dans le ventre de la maman.

##### Particularité

La morsure du varan de Komodo est venimeuse à cause de sa salive.





#### 4. Grand requin blanc

Nom scientifique : *Carcharodon carcharias*

##### Famille

Le grand requin blanc fait partie de la famille des lamnidés

##### Description

Il peut peser jusqu'à 2 tonnes et mesure 6 mètres de long.  
Il peut vivre 70 ans. La mâchoire du grand requin blanc est impressionnante. Ses dents sont très tranchantes. Il possède une ouïe et un odorat très sensibles. Il peut nager à une vitesse de 40 km/h

##### Mode de vie

##### Habitat

Le grand requin blanc habite principalement dans les eaux tempérées. On peut le trouver dans toutes les mers tempérées de la terre et même parfois dans les mers tropicales. Il se déplace seul ou en couple mais jamais en groupe.

##### Alimentation

Il se nourrit de poissons de grandes tailles, de calamars, de tortues marines, de phoques et de dauphins. Le grand requin blanc peut survivre sans s'alimenter pendant 3 mois

##### Reproduction

L'animal est ovovivipare. Cela veut dire qu'il pond des œufs. Les œufs éclosent directement dans l'utérus de la femelle. La gestation varie de 12 à 18 mois. Les jeunes mesurent entre 1m et 1m60 à la naissance.

##### Particularité

Le grand requin blanc possède plusieurs rangées de dents et a, en moyenne 700 dents très tranchantes.



## 5. Guépard asiatique

Nom scientifique : *Acinonyx jubatus venaticus*

### Famille

Le guépard asiatique fait partie de la famille des félins.

### Description

Il mesure en moyenne 110 cm et à une queue qui peut atteindre 85 cm. Il peut peser de 34 à 50 kg. Les mâles sont légèrement plus grands que les femelles. Sa fourrure est claire. Il a de petites taches noires en lignes sur la tête et la nuque mais ces tâches sont ensuite irrégulières sur le reste du corps.

### Mode de vie

#### Habitat

Il vit dans les déserts du Moyen-Orient. Cependant, le guépard asiatique est en danger critique d'extinction. Il vit maintenant dans une zone très limitée, à la frontière entre l'Iran et l'Irak.

#### Alimentation

Il est carnivore et se nourrit d'animaux herbivores comme la gazelle, le mouflon, la chèvre sauvage et d'autres encore.

#### Reproduction

La gestation dure en moyenne 90 jours.

#### Particularité

Le guépard est l'animal terrestre le plus rapide du monde. Il est capable de courir jusqu'à 110 km/h.



## 6. Jaguar

Nom scientifique : Panthera onca

### Famille

Il appartient à la famille des félins.

### Description

Il pèse en moyenne 80 kg et mesure entre 130 et 180 cm. Il vit en moyenne 16 ans.

Le jaguar ressemble au léopard mais il est plus grand et plus massif. Son pelage est souvent jaune tacheté mais il peut aussi aller du brun au noir.

Il est très habile pour escalader des arbres ou pour nager.

### Mode de vie

#### Habitat

Le jaguar se trouve principalement en Amérique du sud dans des milieux très diversifiés.

Il est à l'aise sur la terre comme dans l'eau

#### Alimentation

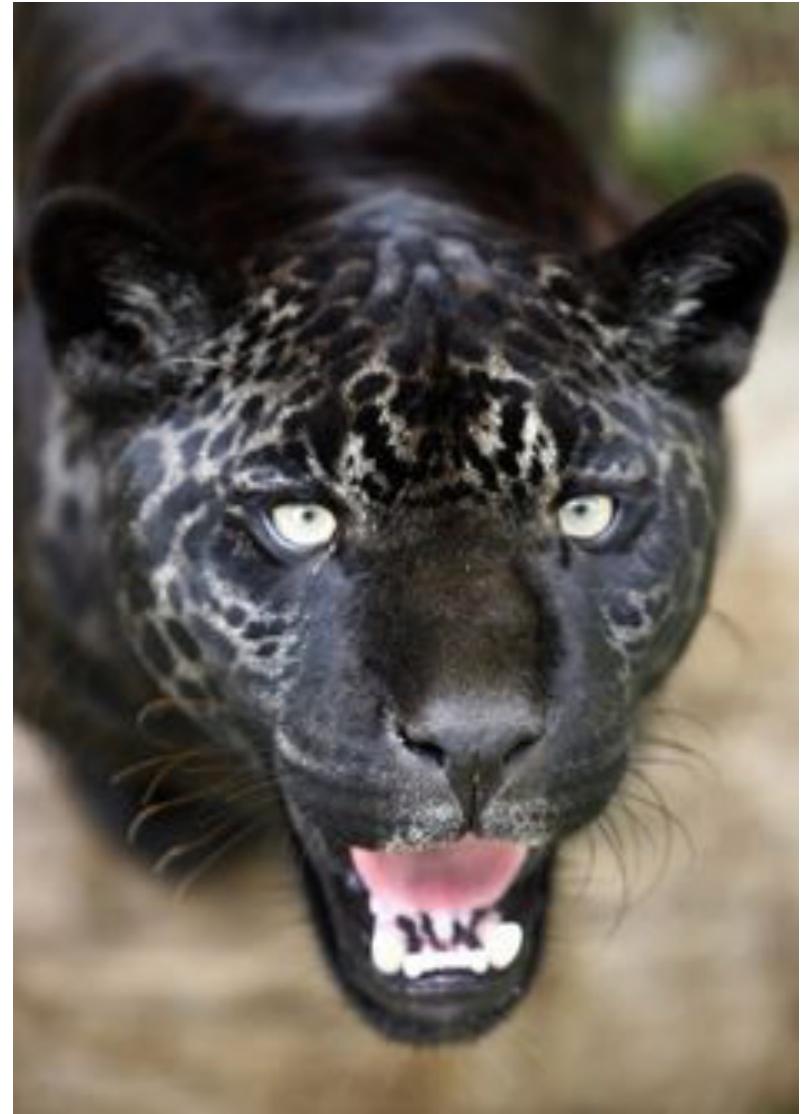
Il se nourrit d'une grande variété d'animaux comme des mammifères, des oiseaux ou des reptiles et des poissons. Il aime aussi chasser de grandes proies comme des cerfs ou des caïmans.

### Reproduction

La gestation dure environ 100 jours.

### Particularité

La morsure de jaguar est la plus forte de tous les félinés. Cette force lui permet même de percer les carapaces des tortues.





## 7. Fossa

Nom scientifique : *Cryptoprocta ferox*

### Famille

Il fait partie de la famille des eupiérides

### Description

Le fossa mesure entre 70 et 80 cm. Sa queue, qui l'aide à s'équilibrer, est presque aussi longue que le reste de son corps. Il pèse entre 5 et 9 kg. Les mâles sont plus lourds que les femelles. Il vit environ 15 ans.

Le fossa ressemble un puma en plus petit. Il est brun.

### Mode de vie

#### Habitat

Il habite à Madagascar. Il se trouve principalement dans les forêts. Il peut monter dans les arbres et redescendre facilement. C'est un bon grimpeur.

#### Alimentation

Le fossa est carnivore. Il ne nourrit principalement de lémuriens mais peut aussi manger des oiseaux, des petits mammifères ou des reptiles. Il chasse seul.

#### Reproduction

La gestation dure environ 90 jours.

#### Particularité

Les fossas communiquent en utilisant des sons, des odeurs ou des signes visuels.



## 8. Lemming des toundras

Nom scientifique : lemmus lemmus

### Famille

Il appartient à la famille des Crirétites.

### Description

Il pèse 75 g et mesure 14 cm en moyenne.

Il vit entre 1 et 3 ans.

Les extrémités des lemmings sont cachées par leur longue fourrure brune ou grise. Les lemmings sont les seuls rongeurs dont le pelage devient blanc l'hiver pour faciliter leur camouflage.

### Mode de vie

#### Habitat

Le rongeur des toundras scandinaves vit en colonies et principalement dans les forêts des régions arctiques. Il vit en Norvège. Il creuse des terriers et des galeries souterraines.

#### Alimentation

Il est herbivore. Il mange de l'herbe, des bulbes, des racines, des écorces d'arbres.

#### Reproduction

Dès l'âge de 3 semaines, la femelle peut mettre au monde 5 à 8 petits au monde par mois. La gestation dure 16 jours.

#### Particularité

Lorsque leur nombre devient trop important, les lemmings entreprennent de grandes migrations.



## 9. Lièvre arctique

Nom scientifique : *Lepus arcticus*

### Famille

Il appartient à la famille des léporidés.

### Description

Le lièvre arctique pèse en moyenne 4kg. Les femelles sont légèrement plus grosses que les mâles. Il fait environ 60cm de long. Il vit 4 ans. Ses oreilles sont plus longues que celles des lapins mais plus courtes que les autres lièvres. Il a un épais pelage blanc l'hiver pour se camoufler. En été, il devient brun-gris pour se confondre avec les pierres et les roches.

### Mode vie

#### Habitat

Le lièvre habite au Canada et au Groenland. Il apprécie les environnements froids, polaires et de hautes montagnes.

#### Alimentation

Il est herbivore. Il mange beaucoup de plantes ligneuses et des bourgeons. Il mange aussi des baies, des feuilles et des diverses herbes.

#### Reproduction

La gestation dure 50 jours en moyenne.

#### Particularité

Il peut repérer des plantes sous la neige grâce à son odorat très développé.

Ses longues pattes arrière lui permettent de courir jusqu'à 70 km/h.





## 10. Manchot empereur

Nom scientifique : Aptenodytes forsteri

### Famille

Le Manchot empereur appartient à la famille des Sphnénisciformes.

### Description

Il pèse entre 20 et 50 kg. Le Manchot empereur mesure jusqu'à 122 cm. C'est le plus grand et le plus lourd de tous les manchots. Il vit de 15 à 20 ans. Son ventre est blanc et son dos noir. Il a des plumes. Son bec mesure 8 cm. Ses pattes sont palmées. Il a des ailes mais qui lui servent de nageoires. Il est incapable de voler.

### Mode de vie

#### Habitat

Il habite en l'Antarctique, proche de pôle sud. Il vit en colonie.

#### Alimentation

L'alimentation du manchot empereur se compose essentiellement de poissons mais il peut aussi manger du krill ou du calamar.

#### Reproduction

Le bébé reste 64 jours dans le ventre de sa mère.

La femelle pond un unique œuf et retourne en mer jusqu'à l'éclosion.

#### Particularité

Il nage très bien. Le manchot empereur peut rester jusqu'à 18 minutes sous l'eau lorsqu'il chasse.



## 11. Ours polaire

Nom scientifique : *Ursus maritimus*

### Famille

Il appartient à la famille des ours (*ursidae*).

### Description

L'ours polaire vit entre 15 et 30 ans. Il peut mesurer jusqu'à 1,50m au garrot et jusqu'à 2,50m de long. Il pèse généralement entre 400 et 600 kg mais certains pèsent jusqu'à 800kg. Il est adapté à son habitat il possède une épaisse couche de graisse pour le froid ainsi qu'une fourrure ours épaisse. Sa peau est noire pour absorber la chaleur du soleil. Ses pieds sont palmés.

### Mode de vie

#### Habitat

L'ours polaire vit autour du pôle nord, au bord de l'océan Arctique, sur la banquise.

#### Alimentation

L'ours polaire se nourrit principalement de phoques. C'est un chasseur solitaire.

#### Reproduction

L'ours polaire à une gestation qui dure 240 jours environ.

#### Particularité

Il passe une bonne partie de son temps dans l'eau. Il utilise les bancs de glace qui flottent sur la mer comme plates-formes pour chasser. L'ours polaire est en voie de disparition à cause du réchauffement climatique.



## 12. Panthère des neiges

Nom scientifique : Panthera uncia

### Famille

Elle appartient à la famille des félines.

### Description

Elle pèse en moyenne 45 kg et mesure 130 cm de long. La panthère vit en moyenne 12 ans. Sa robe est de couleur gris clair avec des petites rosettes qui lui permettent de passer inaperçue. Sa queue est presque aussi longue que de corps et lui sert de réserve grasse ainsi que de couverture dans laquelle elle peut s'enrouler.

### Mode de vie

#### Habitat

Elle vit dans les montagnes escarpées d'Asie centrale et de Sibérie.

#### Alimentation

La panthère des neiges est carnivore. Elle mange principalement des chèvres et des moutons sauvages aussi des marmottes et des lièvres.

#### Reproduction

La femelle peut avoir entre 1 et 5 petits. Durant les 3 premiers mois de vie des petits, la femelle les garde prudemment cachés dans une crevasse rocheuse.

#### Particularité

La panthère des neiges intègre dans son alimentation des végétaux. Elle ne rugit pas, son cri est un miaulement aigu et intense.





### **13. Pétrel des neiges**

Nom scientifique : *Pagodroma nivea*

#### Famille

Le pétrel des neiges appartient à la famille des Procellariidae

#### Description

Cet oiseau mesure entre 30 et 40 cm. Une fois les ailes dépliées, son envergure peut atteindre 95cm. Il peut peser jusqu'à 450 grammes. Le pétrel des neiges peut vivre jusqu'à 30 ans. Son plumage est entièrement blanc, seul son bec et ses pattes sont noirs.

#### Mode de vie

##### Habitat

Le pétrel des neiges est un oiseau marin associé à la banquise. Il est présent principalement en Antarctique. Il vit en colonie.

##### Alimentation

Le pétrel des neiges se nourrit surtout de Krill et de poissons.

##### Reproduction

Le temps d'incubation dure environ 45 jours. Un seul œuf blanc est pondu.

##### Particularité

Quand le pétrel des neiges se sent menacé, il vomit et asperge les éventuels intrus d'un mélange gras et d'une odeur désagréable.



## 14. Phoque du Groenland

Nom scientifique : *Pagophilus groenlandicus*

### Famille

Il appartient à la famille des Phocidés.

### Description

Le phoque du Groenland pèse 130 kg. Il mesure 175 cm en moyenne. Il peut vivre 30 ans. Sa coloration varie beaucoup avec l'âge. Le petit est blanc à la naissance. Au bout de 20 jours, il commence à perdre sa fourrure blanche par touffes. Elle est remplacée par un pelage blanc-argenté avec des taches noires irrégulières. Après 12 ou 14 mois, les taches noires s'agrandissent pour se rejoindre et former deux lignes sur le dos. La tête devient noire.

### Mode de vie

#### Habitat

Il vit principalement sur la banquise.

### Alimentation

Il mange surtout des poissons.

### Reproduction

La gestation dure 230 jours. La femelle met bas sur la banquise. Au bout de deux semaines, les bébés apprennent à nager et à se nourrir.

### Particularité

Au printemps, il migre en bandes de l'Atlantique Nord vers l'Arctique. Il peut effectuer plus de 3000 km.



## 15. Python de Seba

Nom scientifique : Python sebae

### Famille

Il appartient à la famille des pythonidae.

### Description

Ce serpent pèse en moyenne 55 kg mais certains peuvent dépasser les 100kg. Il mesure 4 à 6m de long. Il vit en moyenne 15 ans. Son corps est massif. Sa couleur peut varier du brun noir au brun rouge sur le dos. Des tâches brun sombre forment un motif le long de son corps.

### Mode de vie

#### Habitat

Le python de Seba se trouve en Afrique tropicale (Bénin) et centrale jusqu'au sud du Sahara.

#### Alimentation

Il mange des petits mammifères comme des rongeurs souris, rats, écureuils ainsi que des oiseaux.

#### Reproduction

L'accouplement des Pythons de Seba se fait à partir de février. La femelle peut pondre jusqu'à 30 à 50 œufs, exceptionnellement 100.

#### Particularité

Le Python de Seba est un des pythons les plus longs. C'est aussi le plus grand serpent africain.





## **16. Renard polaire**

Nom scientifique : *Vulpes lagopus*

### Famille

Il appartient à la famille des canidés.

### Description

Le renard polaire vit 16 ans en moyenne. Il est plus petit que son cousin de renard roux. Il mesure entre 50 cm et 1m et pèse environ 5kg. Son pelage est brun l'été et plus clair (blanc) l'hiver. Ses pattes sont courtes. Il a des petites oreilles. Son corps est robuste.

### Mode de vie

#### Habitat

Le renard polaire est présent dans l'ensemble de l'Arctique et dans les Alpes scandinaves.

#### Alimentation

Il est principalement carnivore. Il se nourrit de petits rongeurs, en particulier des lemmings et des petits rongeurs, des oiseaux et des œufs.

#### Reproduction

La gestation dure 52 jours. Il y a entre 6 et 7 renardeaux par portée.

#### Particularité

Le renard polaire n'hiberne pas mais fait quand même des réserves de graisses durant l'automne. L'hiver, il reste principalement dans son terrier.



## 17. Requin du Groenland

Nom scientifique : *Somniosus microcephalus*

### Famille

Le requin du Groenland appartient à la famille des Somniosidae.

### Description

Il mesure entre 2,5 m et 4,5m mais certains peuvent atteindre 7m. C'est le vertébré à la longévité la plus importante. Certains peuvent vivre près de 400 ans. Il peut peser 1,5 tonne.

### Mode de vie

#### Habitat

Il se trouve principalement dans les eaux polaires de l'Atlantique Nord et du Pacifique Nord entre 200 et 400m de profondeur.

### Alimentation

C'est un prédateur qui chasse le calamar, des mammifères marins et des poissons.

### Reproduction

Le requin du Groenland est ovovivipare. Il pond des œufs. La femelle peut donner naissance à 10 petits par portée. Les bébés mesurent 90 cm.

### Particularité

Il est qualifié comme le vertébré vivant le plus longtemps au monde.



## 18. Tigre de Sibérie

Nom scientifique : *Panthera tigris altaica*

### Famille

Il fait partie de la famille des félins.

### Description

Il pèse 300 kg. Il mesure 23 cm. Il vit en moyenne 17 ans. La fourrure d'hiver est plus longue et épaisse et souvent plus claire que celle d'été pour se fondre dans les paysages enneigés. Une couche de graisse le protège du froid. Il peut alors supporter les températures basses (jusqu'à -50 °C). Durant l'été, sa fourrure est plus foncée et plus fine. Le tigre de Sibérie peut alors supporter des températures jusqu'à +30 °C.

### Mode de vie

#### Habitat

Il vit dans les montagnes, dans les forêts de Sibérie orientale, de Corée et de la Chine.

#### Alimentation

Le tigre de Sibérie est un chasseur. Il mange principalement des cervidés et des sangliers. Il mange aussi occasionnellement du poisson.

#### Reproduction

La gestation dure 105 jours.

#### Particularité

Le tigre de Sibérie est aussi appelé tigre de l'Amour. Ce tigre est le plus grand félin du monde. Il est capable de faire des bonds de 11 m de long.





## 19. Tigre de Sumatra

Nom scientifique : *Pan panthera Sumatrae*

### Famille

Il appartient à la famille des félins

### Description

Il mesure entre 220 et 240 cm de long (sans la queue). Les mâles pèsent entre 100 et 140 kg et les femelles pèsent entre 75 et 110kg. Ce tigre a une robe rouge-orangé, marquée de rayures noires épaisses et rapprochées, ce qui lui donne un pelage plus sombre. On le reconnaît aussi grâce à sa barbe blanche appelée collier. Il vit environ 20 ans.

### Mode de vie

#### Habitat

Il vit sur les îles de Sumatra et de Bornéo en Indonésie.

### Alimentation

Pour surprendre sa proie. Il est capable d'effectuer des bonds longs de 10 mètres.

Il se nourrit de sangliers, de tapirs de Malaisie et les cervidés, et parfois de plus petits animaux comme des volailles, des singes et même des poissons.

### Reproduction

La gestation dure 105 jours.

### Particularité

Il reste environ 500 tigres de Sumatra dans le monde et environ 250 d'entre eux vivent à l'état sauvage. Ce tigre est en danger critique d'extinction.

